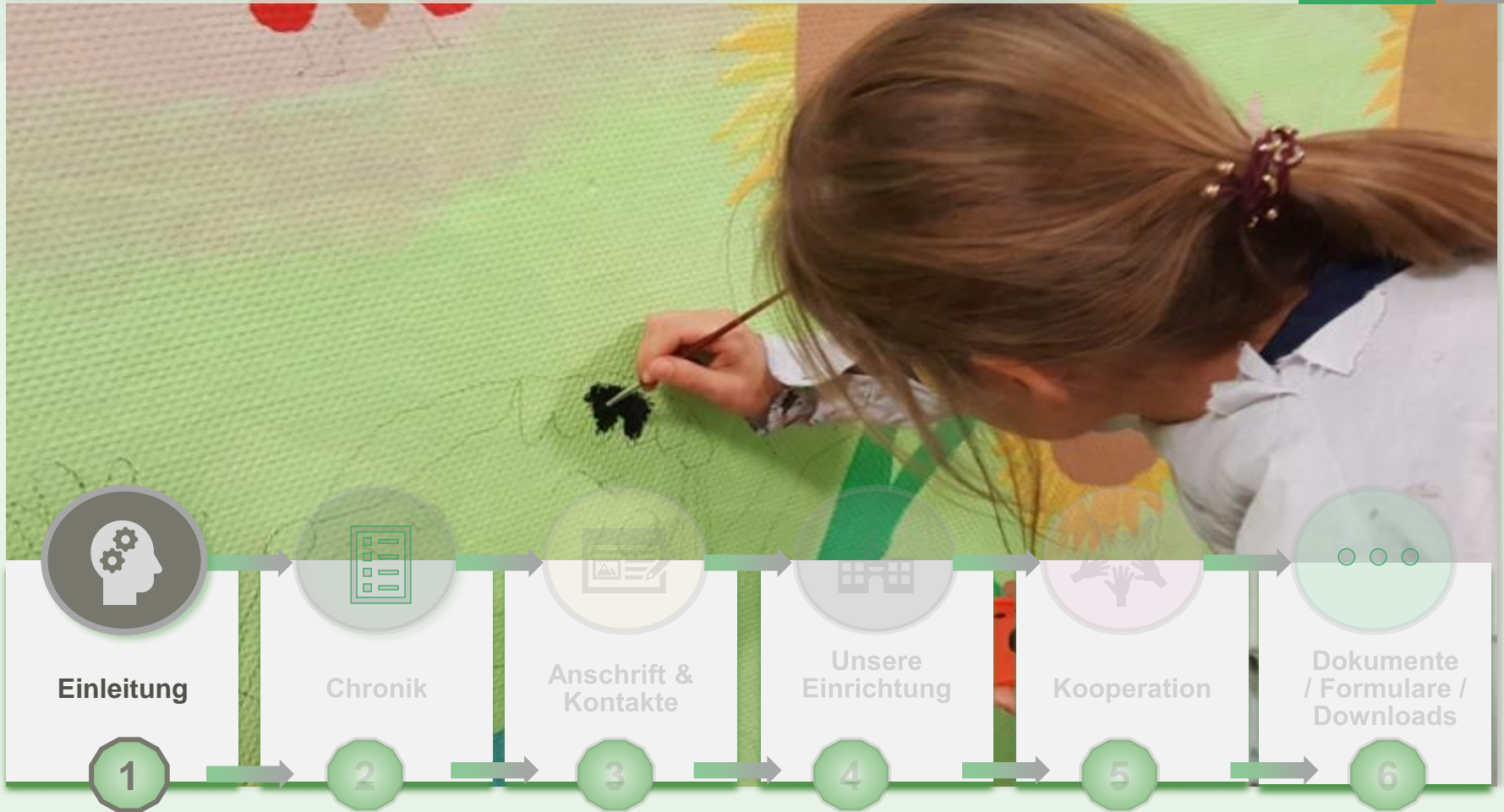




**JJ e.V. Schulbetreuung  
an der Kapersburgschule Rosbach  
Konzept**

Stand: 07/2023









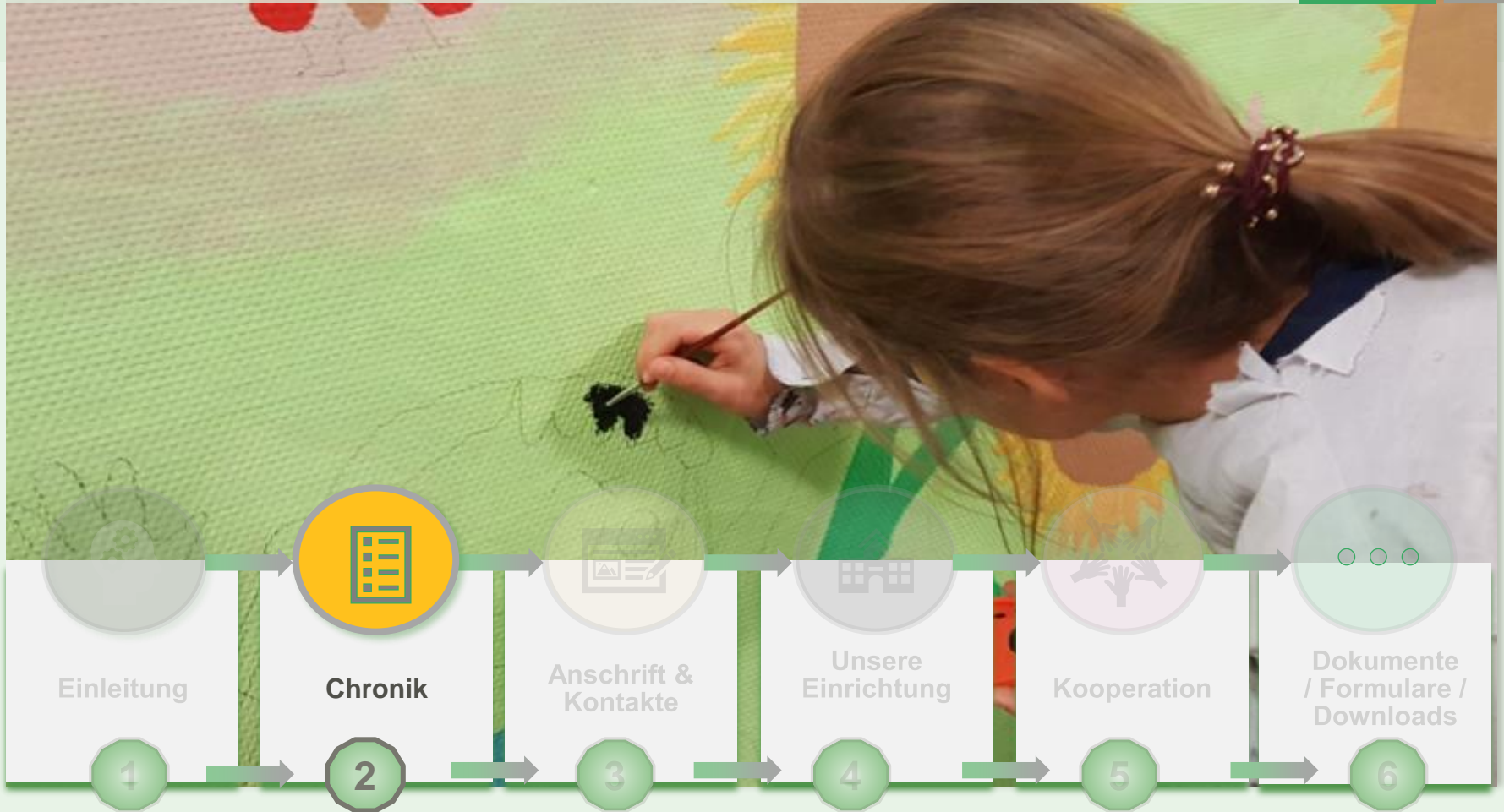
## 1. Einleitung

### Schulbetreuung an der Kapersburgschule in Rosbach

Unsere verlässliche JJ. Schulbetreuung, die in gutem Austausch mit der angegliederten Kapersburgschule steht, bietet Ihnen für ihre Kinder eine pädagogische Betreuung in unterrichtsfreien Zeiten an, die durch ausgezeichnete Anmeldemöglichkeiten eine optimale Vereinbarkeit von Familie und Beruf gewährleistet.



Wir arbeiten nach einem teiloffenen Konzept, welches ihrem Kind feste Strukturen in seiner Gruppe bietet, aber auch großen Bewegungsfreiraum und viele Auswahlmöglichkeiten zulässt. Neben den täglichen Abläufen wie gemeinsames Mittagessen und Erledigung der Hausaufgaben ist es unserem Team ein großes Anliegen, den Kindern eine vertrauensvolle Wohlfühlatmosphäre zu schaffen, sie in ihren sozialen und emotionalen Kompetenzen zu stärken und Ansprechpartner in jeder Situation zu sein. In der Betreuungszeit können die Kinder ihrem Bedürfnis nach Begegnung, Spiel, Spaß, Kreativität, Bewegung und Erholung nachgehen, sie machen Erfahrung mit Regeln und Grenzen und erleben Mitverantwortung, Geborgenheit und Solidarität.



# JJ-Schulbetreuung Kapersburgschule Rosbach

## 2.1. Chronik – Teil 1 ( 2015-2018)



### Chronik

Der Verein Jugendberatung und Jugendhilfe e.V. übernahm im September die Ganztagsbetreuung. Der vorherige Träger war die Stadt Rosbach. Alle 80 angemeldeten Kinder wurden zum 1. September unter der Leitung von Christina Janßen weiter betreut.

- Pünktlich zum neuen Schuljahr 2017/2018 wurde der Anbau fertiggestellt. Es erfolgte ein Umzug in die neuen Räumlichkeiten. Aufgrund der weiter gestiegenen Betreuungszahlen, auf 142 Kinder, wurde eine 5. Gruppe eröffnet.
- Mit der Fertigstellung des neuen Anbaus erfolgt ebenfalls die Inbetriebnahme der neuen Mensa. Ein externer Caterer namens Steierflugs kocht jetzt vor Ort für die Kinder.
- In den Herbstferien 2017 erfolgte, gemeinsam mit den Kindern, die Fertigstellung eines neuen Projektes, die Einrichtung und Gestaltung eines Ruheraumes.



- Aufgrund der steigenden Schüler- und Betreuungszahlen begann am 13. April der Anbau einer neuen Mensa sowie von weiteren Klassen- und Betreuerräumen.
- Im August fand ein Leitungswechsel statt. Katharina Kallasch hat die Leitung der Betreuung übernommen.
- Durch die Einschulung eines vierzügigen Jahrgangs stieg die Anzahl der angemeldeten Kinder im September auf 134 an.

- Schüler- und Betreuungszahlen steigen weiter. Das Schuljahr 2018/2019 startet mit 156 Betreuungskindern.
- Die steigende Kinderzahl in der Schule fordert einen unsere Gruppenräume und wir weichen mit einer unsere Gruppen zurück in den Container auf dem Schulhof.
- Frau Frank übernimmt ab dem Schuljahr 2018/2019 die Leitung der Einrichtung.

# JJ-Schulbetreuung Kapersburgschule Rosbach

## 2.2. Chronik – Teil 2 ( 2019-08/2023)



- Weiter steigende Kinderzahlen in der Schule und in der Betreuung. Zum Jahresende waren 162 Kinder bei uns angemeldet.
- Um ausreichende Klassenräume und Betreuungsräume zu gewährleisten, wurden 2 weitere Container mit Obergeschossen und insgesamt 4 Räumen auf dem hinteren Schulhofgelände aufgestellt.
- Im Herbst des Jahres wird ein Eltern-Kind-Café als Tagesveranstaltung angeboten und sehr gut besucht.
- Im November beteiligten wir uns an den Projekttagen der Schule zum 30-jährigen Jubiläum der Kinderrechte. Zu diesem Thema gestalteten wir, gemeinsam mit den Kindern eine große Wand im Flur der Schule.
- Das Thema Inklusion wird in der Einrichtung etabliert. Es startet die Kooperation mit der Lebenshilfe Friedberg. Ziel ist eine regelmäßige, gemeinsame Gestaltung von Ferienfreizeiten.

- Auch das neue Jahr startet unter den Einschränkungen der Corona-Pandemie. An der Schule wird Präsenzunterricht eingeführt, was eine geringere Anwesenheitszahl an Betreuungskinder mitgebracht hat. Start der Impfungen für Erwachsene Anfang des Jahres und für Kinder zum Jahresende. Über das Jahr verteilt folgen ständig Änderungen bezüglich der Beschulung und der Hygieneregeln. In der Schule werden regelmäßige Tests eingeführt. Dies wird auch im Team JJ übernommen.
- In diesem Jahr geht unsere Homepage online und wird somit allen Interessierten zur Verfügung gestellt. <https://schulbetreuung-rosbach.jj-ev.de>. Hier können ab sofort alle wichtigen Informationen abgerufen werden.
- Unsere Kindergruppen haben jeweils einen Sprecher gewählt, die regelmäßig am schulischen Schülerparlament teilnehmen und somit ihre Interessen vertreten können.
- Wir haben zum Jahresende wieder 160 Anmeldungen.

- Im August 2023 beginnt die Betreuung mit 177 belegten Plätzen. Auch dies ist die höchste Belegungsquote seit 2015 .



- Bezüglich der Kinderzahlen, konnten wir im Januar 160 Anmeldungen vermerken. Im Dezember kam es coronabedingt zu einigen Abmeldungen und somit verbleibenden 150 Kinderanmeldungen zum Jahreswechsel.
- Erstellung mehrerer auf die jeweils aktuelle Coronasituation angepasste Hygiene-, und Betreuungskonzepte. Einführung der Maskenpflicht für die Mitarbeiter während der Arbeitszeit und im ganzen Schul-, und Betreuungsgelände.
- Massive Einschränkungen bezüglich der Beschulung. Nur systemrelevante Kinder können den Unterricht besuchen und somit auch unsere Einrichtung. Tageweise auch weniger als 10 Kinder angemeldet.
- Umzug der roten Gruppe in den Sommerferien, aus dem neuen Container, in Raum 23, im Schulgebäude gegenüber dem Mal-, und Mehrzweckraum.
- In Koordination mit der Kapersburgschule und deren Lehrkräften findet wegen der verschärften Coronamaßnahmen, eine gemeinsame Betreuung der AG-, und Betreuungskinder im Klassenverband (Klassenräume) statt. Es entstehen 15 Gruppen.

- Kinderzahlen stabilisieren sich weiter und bis Jahresende sind es 165 Kinder.
- Die Coronaverschärfungen werden weiter gelockert und wir kehren Schritt für Schritt zurück zu unserem alten Gruppensystem. Nächster Schritt sind 5 Gruppen nach Jahrgängen aufgeteilt.
- Im Zuge der steigenden Zahlen der Schüler an der Schule müssen wir die Betreuungsräume in Container wieder freigeben und beziehen mit der roten Gruppe einen Raum im Schulgebäude.
- Der Ukraine-Krieg wird Thema bei den Kindern. Sie basteln Kleinigkeiten in den Farben der ukrainischen Fahne und geben diese für eine Spende an Interessierte Menschen weiter. Die Einnahmen in Höhe von 750 Euro werden über Caritas international an die „Nothilfe Ukraine Krieg“ gespendet.
- Ab September wird unser Team mit einer Erzieherin verstärkt.









## 3.1. Anschrift & Kontaktdaten

Anschrift und  
Kontaktdaten



### Ihre Ansprechpartnerin



Susanne Frank  
Bei den Junkergärten 4  
61191 Rosbach  
Fon: 06003 93 47 93  
Mobil: 0163 7434 220  
E-Mail: [schulbetreuung-rosbach@jj-ev.de](mailto:schulbetreuung-rosbach@jj-ev.de)

### Öffnungszeiten

Frühbetreuung: 7:00 - 7:45 Uhr  
Betreuung: 11:25 - 17:00 Uhr

Büro und Verwaltung:  
Montag 7:30 - 15:30 Uhr  
Dienstag 7:30 - 15:30 Uhr  
Mittwoch nach Vereinbarung  
Donnerstag 7:30 - 15:30 Uhr  
Freitag 7:30 - 13:00 Uhr

Ferienbetreuung:  
7:00 - 17:00 Uhr

Homepage:



**JJ e.V. Schulbetreuung  
an der Kapersburgschule Rosbach**

Zertifiziert nach DIN EN ISO 9001-2015

Bei den Junkergärten 4 · 61191 Rosbach  
Fon: 06003 93 47 93  
Mobil Ferien: 0163 7434 220  
Mail: [schulbetreuung-rosbach@jj-ev.de](mailto:schulbetreuung-rosbach@jj-ev.de)



3.2. Anschrift & Kontaktdaten


Anschrift und  
Kontaktdaten



**Rufnummern der einzelnen Gruppen**

(erreichbar ab 11:30 Uhr)

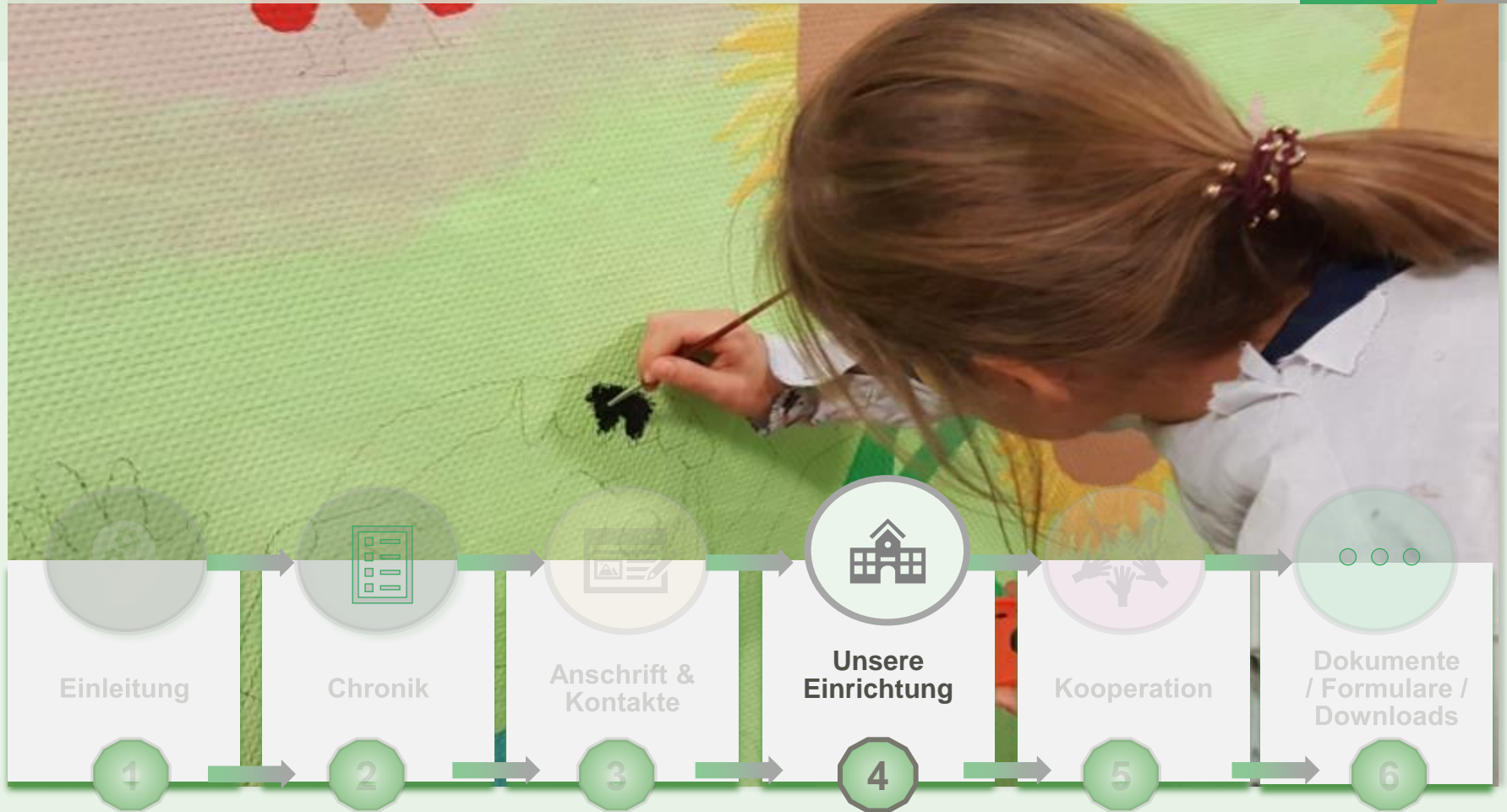
**Blaue Gruppe: 0163/ 7434220** 

**Gelbe Gruppe: 0163/ 7434106** 

**Grüne Gruppe: 0163/ 7434207** 

**Orange Gruppe: 0163/ 7434111** 

**Rote Gruppe: 0163/ 7434175** 







## 4.1. Allgemein

### Allgemein

Zum Schuljahr 2015/2016 hat die Jugendberatung und Jugendhilfe e.V. die Ganztagsbetreuung an der Kapersburgschule übernommen.

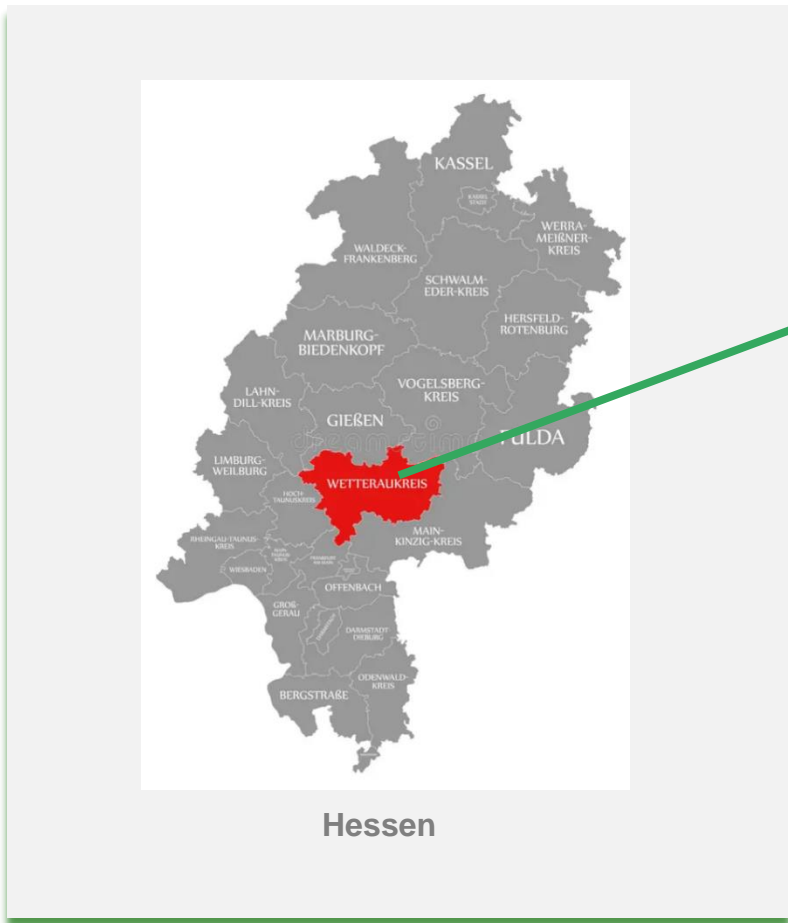
Veränderte Familienstrukturen, Berufstätigkeit beider Elternteile, aber auch Veränderungen im sozialen Umfeld und der räumlichen Lebenswelt von Kindern machen Betreuungsangebote mit verlässlichen Zeitstrukturen über den Unterricht hinaus unerlässlich.

Das Betreuungsangebot von JJ richtet sich an alle Grundschulkinder der Kapersburgschule. Die Kapersburgschule ist eine 4-zügige Grundschule, im Profil 1 des Ganztagsprogramms des Landes Hessen.





## 4.2. Einzugsgebiet



### Einzugsgebiet

In der JJ-Schulbetreuung Rosbach wurden 2022/2023 Kinder aus den Ortsteilen Ober- oder Nieder Rosbach betreut.



### Aufnahmekapazität

Rund die Hälfte der Schülerinnen und Schüler der Kaperburgschule nahmen das Betreuungsangebot wahr. Je nach Modulwahl können 125-180 Kinder aufgenommen werden. Für das kommende Schuljahr 2023/24 sind im September 177 Kinder angemeldet.





Im Zeitfenster von 07:00 Uhr bis 17:00 Uhr umfasst das Angebot:



Nr.	Art des Angebots	Wochentag	Zeitspanne
1	<b>Frühbetreuung vor Schulbeginn</b>	Mo., Di., Mi., Do., Fri.	07:00- 07:50 Uhr
2	<b>Ein warmes Mittagessen nach dem Unterricht</b>	Mo., Di., Mi., Do., Fri.	11:30- 14:30 Uhr
3	<b>Hausaufgabenbetreuung</b>	Mo., Di., Mi., Do.,	11:45 Uhr bis 15:00 Uhr
4	<b>Mittags- und Nachmittagsbetreuung</b>	Mo., Di., Mi., Do., Fri.	11:25 bis 17:00 Uhr
5	<b>Betreuung an Brückentagen / Ferienbetreuung</b>		07:00- 17:00 Uhr



## 4.4.1. Frühbetreuung vor Schulbeginn

### 1. Frühbetreuung vor Schulbeginn



Frühbetreuung findet vor der Schulzeit für die Schulkinder der Klassenstufen 1-4 täglich im Zeitfenster von 07.00-07:50 Uhr in den Räumen der Betreuung statt. Unmittelbar an die Frühbetreuung schließt der Schulunterricht an.

Frühbetreuung ist die Sicherstellung einer verlässlichen Betreuung und freizeitpädagogischen Beschäftigung der teilnehmenden Schüler/innen durch Förderung eines sozialen Miteinanders außerhalb der Unterrichtszeit. Sie ermöglicht die Sicherstellung der rechtzeitigen Teilnahme am Unterricht und den Eltern eine optimale Vereinbarkeit z.B. von Familie und Beruf.



### 2. Ein warmes Mittagessen nach dem Unterricht



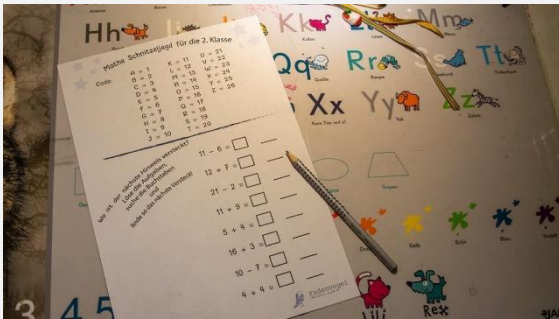
Die Mittagsbetreuung findet während der Schulzeit in der Schulmensa unmittelbar nach Unterrichtschluss im Zeitfenster von 11:30 Uhr bis 14:00 Uhr für die Klassen 1 - 4 statt.

Über den Caterer können die Kinder zum Mittagessen angemeldet werden. Nicht angemeldete Kinder (Kaltesser) begleiten die Essenskinder in die Mensa, um dort ihr mitgebrachtes Essen zu verzehren.

Mittagsbetreuung ist, den Kindern ein ausgewogenes warmes Mittagessen anzubieten oder ihnen die Möglichkeit zu geben, ein selbstmitgebrachtes Lunchpaket zu verzehren. Außerdem sollen die Kinder während der Mittagszeit ihren Interessen und Bedürfnissen entsprechend betreut werden.



### 3. Hausaufgabenbetreuung



Die Hausaufgabenbetreuung findet nach Ende der Schulzeit montags, dienstags, mittwochs und donnerstags in einem Klassenraum mit zwei Betreuungskräften und in zwei Klassenräumen mit jeweils einer Betreuungskraft in der Kapersburgschule im Zeitfenster von 11:45 Uhr bis 15:00 Uhr, statt. Die Einteilung der Hausaufgabengruppen und der zeitliche Beginn orientieren sich an den Unterrichtszeiten und den Betreuungszeiten des jeweiligen Kindes. Es gibt zwei Hausaufgabenkräfte, die in vier zeitlich festgelegten Gruppen die Kinder bei den Hausaufgaben beaufsichtigen. Jedem Kind steht eine maximale Bearbeitungszeit für die Hausaufgaben von 45 Minuten zur Verfügung.



## 4.4.4. Mittags- und Nachmittagsbetreuung

### 4. Mittags- und Nachmittagsbetreuung



Die Pädagogische Nachmittagsbetreuung ist das Kernstück der Ganztagsbetreuung. Sie findet während der Unterrichtszeit montags bis freitags in den fünf Betreuungsräumen zwischen 11:25 und 17 Uhr statt.

Der Prozess Pädagogische Mittags- Nachmittagsbetreuung wird durch die Prozesse Hausaufgabenbetreuung und Betreuung beim Mittagessen ergänzt.

Ziel ist die verlässliche Betreuung und freizeitpädagogische Beschäftigung der teilnehmenden Schüler/innen bei Förderung eines sozialen Miteinanders außerhalb der Unterrichtszeit. Es soll den Schulkindern ermöglicht werden, ihren Drang nach Bewegung, Aktivität, Kreativität, Spaß und Erholung auszuleben.

### 5. Betreuung an Brückentagen / Ferienbetreuung



Betreuung an Brückentagen / Ferienbetreuung findet von 07:00-17:00 Uhr statt. Es werden, je nach Feriengestaltung, Ausflüge angeboten. Die Anmeldung erfolgt über einen Elternbrief mit Anmeldeabschnitt, der im Vorfeld verteilt wird.

Ziel ist die Beaufsichtigung und freizeitpädagogische Beschäftigung der teilnehmenden Schüler/innen Förderung eines sozialen Miteinanders sowie das Schaffen von besonderen Erlebnissen für die Kinder. Es soll den Schülern/-innen ermöglicht werden, ihren Drang nach Bewegung, Aktivität, Kreativität, Spaß und Erholung auszuleben.

### Kinderrestaurant eröffnet "buon appetito"

Unseren Brückentag haben wir mit kreativen Lieblingsgerichten aus der Gourmetküche verbracht. Gemeinsames Kochen macht sooooo viel Spaß ;-)



Das Deko Team bei der Arbeit, denn ganz wichtig ..... das Auge isst mit!



### Radieschen & Blumenpracht

Seit einigen Tagen, dürfen wir uns über das ein oder andere Pflänzchen erfreuen, welches aus der Erde sprießt. Die Kinder haben großen Spaß daran, das neue Hochbeet zu bepflanzen und die Samen feucht zu halten. Mal sehen wann wir die ersten Möhren ernten können?



### Willkommen im Sommer " Happy Erdbeer-Tag"

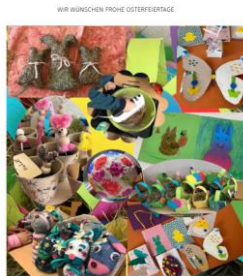


Heute steht alles unter dem Motto: "Happy Erdbeer-Tag". Lustige Erdbeerhäuser und Mobiles wurden gebastelt und hübsch bemalte Erbeerhände kamen on top. Außerdem waren wir mit dem JJ-Bus und guter Launemusik unterwegs :-)  
 unser Ziel: Das Erdbeerfeld in Rodheim zum Hof Entenpfuhl, hier gibt es eindeutig die besten Erdbeeren... so lecker & süß .... der Erdbeersmoothie war ein Traum!





## Impressionen unserer Ferienbetreuung



**Video 1 Woche** (den Link kopieren und eingeben)

<https://1drv.ms/v/s!Akdid1-XFWpag4U1ZH0CE80FEXyhfQ?e=mLeE7U>



**Video 2 Woche** (den Link kopieren und eingeben)

<https://1drv.ms/v/s!Akdid1-XFWpag4UzO5sx0zR3cN90wg?e=JfVMNs>



**Video 3 Woche** (den Link kopieren und eingeben)

<https://1drv.ms/v/s!Akdid1-XFWpag4U0NfVlpU4juWjlnw?e=dbiq9j>





## 4.5. Betreuungsangebote nach Modulen

### Betreuungsangebote nach Modulen



<b>Pauschalbetreuung</b> (für 5 Tage pro Woche zu buchen)	Uhrzeiten
P-Ganztagsbetreuung-17	07:00 - 17:00 Uhr
P-Ganztagsbetreuung-16	07:00 - 16:00 Uhr
P-Halbtagsplatz-15	07:00 - 15:00 Uhr
P-Halbtagsplatz-14	07:00 - 14:00 Uhr
P-Frühbetreuung	07:00 - 07:50 Uhr
<b>Sharing-Angebot</b> (für 1-4 Tage pro Woche zu buchen)	Uhrzeiten
Sh-Ganztagsbetreuung-17	07:00 - 17:00 Uhr
Sh-Ganztagsbetreuung-16	07:00 - 16:00 Uhr
Sh-Halbtagsplatz-15	07:00 - 15:00 Uhr
Sh-Halbtagsplatz-14	07:00 - 14:00 Uhr
Sh-Frühbetreuung	07:00 - 07:50 Uhr
<b>AG-Verlängerung</b> (für 1-4 Tage pro Woche zu buchen)	Uhrzeiten
AG 3-Tage	AG-Ende - 17:00 Uhr
AG 2-Tage	AG-Ende - 17:00 Uhr
AG 1-Tag	AG-Ende - 17:00 Uhr



### Anmeldeverfahren



#### a) zur Einschulung

Eine Neuanmeldung für die JJ. Ganztagsbetreuung ist ab dem Zeitpunkt der Schulanmeldung (d.h. ca. 18 Monate vor der Einschulung) möglich. Vertragsbeginn ist hier der 1.8.

Anmeldeformulare gibt es im Büro der Betreuung oder unter „Downloads“ auf unserer Homepage. Anmeldeschluss ist der 31.03. des Einschulungsjahres.

Die Betreuungsplätze sind begrenzt. Für den Fall, dass die Nachfrage die Anzahl der Betreuungsplätze übersteigt, ist die Reihenfolge der Aufnahmekriterien wie folgt geregelt:

1. Ausbildung/ Berufstätigkeit eines alleinerziehenden Elternteils/Erziehungsberechtigten
2. Ausbildung/ Berufstätigkeit beider Eltern/Erziehungsberechtigter
3. Geschwisterkind
4. Eingang der Anmeldung
5. Nachweis Masernschutz

Entsprechende Nachweise sind ggf. vorzulegen. In Einzelfällen können Kinder unabhängig von den vorgenannten Aufnahmegründen bevorzugt aufgenommen werden, wenn dies begründet ist. Ca. zum 15.05. des Einschulungsjahres bekommen Sie eine schriftliche Rückmeldung, ob Ihrer Anmeldung entsprochen werden kann. Sie erhalten gegebenenfalls einen vorläufigen Betreuungsvertrag, der nur wirksam wird, wenn Ihr Kind an der entsprechenden Schule eingeschult wird. Sie haben zwei Wochen Zeit, den Platz mittels Betreuungsvertrag zu bestätigen. Versäumen Sie dies, wird der Platz anderweitig vergeben.

Im Falle einer Absage stehen Sie automatisch auf einer Warteliste und werden informiert, sobald ein Platz frei wird. Anmeldungen, die nach dem Anmeldeschluss eingehen, werden nachrangig berücksichtigt.



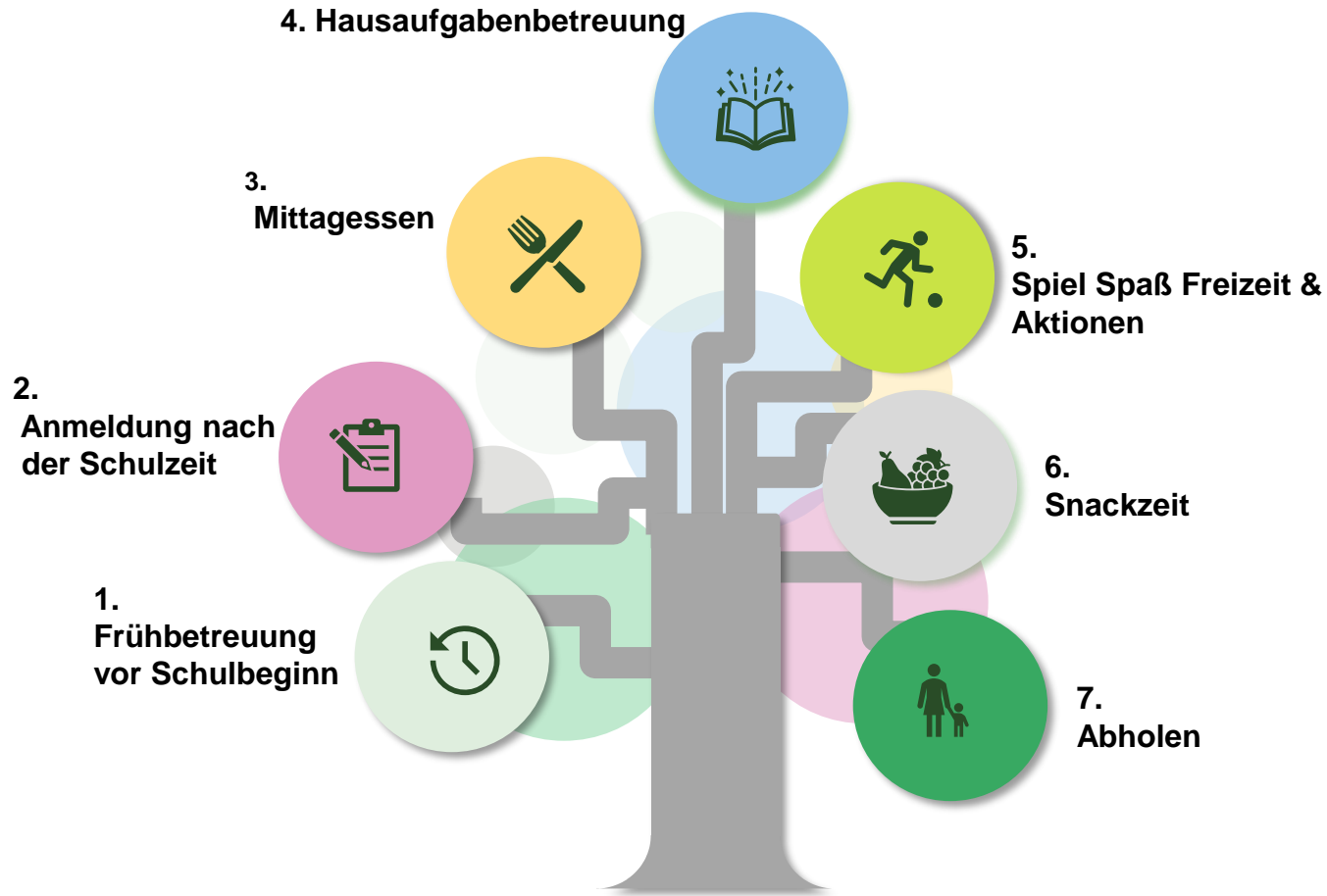
### Anmeldeverfahren



b) während eines laufenden Schuljahres

Aufnahmen sind prinzipiell zu jedem Monatsersten möglich. Die Anmeldung muss jeweils bis zum 15. des Vormonats eingegangen sein. Sollten nicht alle Anmeldungen berücksichtigt werden können, gelten die oben genannten Aufnahmekriterien.

Wenn eine Aufnahme wie gewünscht möglich ist, erhalten Sie einen Betreuungsvertrag, den Sie innerhalb einer Woche bestätigen müssen. Ist eine Aufnahme nicht wie gewünscht möglich, werden Sie darüber informiert und auf die Warteliste aufgenommen.



### 1. Frühbetreuung vor Schulbeginn



### 1. Frühdienst

Die Frühbetreuung ist ein Baustein der Ganztagsbetreuung.

Frühbetreuung findet vor der Schulzeit für die Schulkinder der Klassenstufen 1-4 täglich im Zeitfenster von 07.00-07:50 Uhr in den Räumen der Betreuung statt. Unmittelbar an die Frühbetreuung schließt der Schulunterricht an.





### 2. Anmeldung nach der Schulzeit

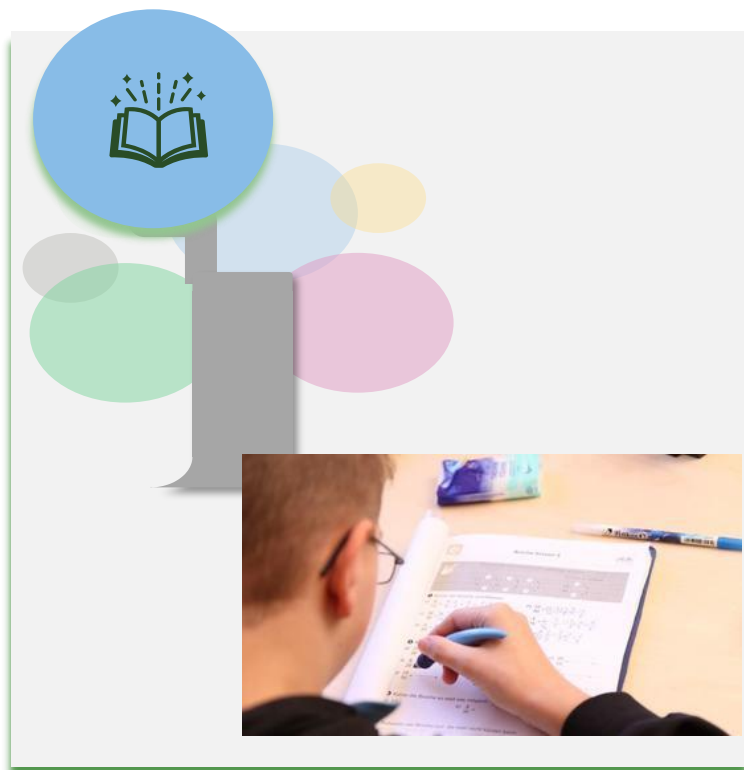
Jedes Kind meldet sich persönlich in seiner Gruppe an und zeigt dies auch durch Setzen seines Pins an der Magnetwand an. Hier können Betreuerinnen, Eltern und Freunde immer genau sehen, wo das Kind sich gerade aufhält. Das können die unterschiedlichen Gruppen sein, die Mensa, der Hausaufgabenraum, die Sporthalle oder das Außengelände.

Die Anwesenheit wird von den Betreuerinnen in der Anwesenheitsliste eingetragen. Bei Krankheit, Terminen oder anderen Gründen entschuldigen Sie ihr Kind bitte per SMS auf dem jeweiligen **Gruppenhandy**. Bei unentschuldigtem Nichterscheinen kontaktieren wir Sie.



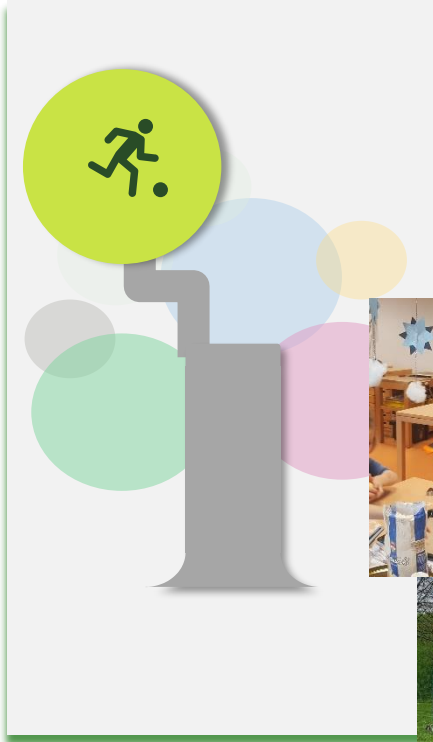
### 3. Mittagessen

Nach dem Unterricht gehen die Kinder, mit ihrer Betreuungsgruppe, zu festen Zeiten in die Mensa zum gemeinsamen warmen Mittagessen. Selbstverständlich können auch eigene Lunchpakete mitgebracht werden. Gemeinsam schmeckt es besser. Der Caterer legt großen Wert auf eine gesunde und ungekünstelte, saisonal und regional ausgerichtete Küche aus qualitativ hochwertigen, vollwertigen und naturbelassenen Zutaten.



### 4. Hausaufgaben

Hausaufgaben mit Motivation. Wir ermöglichen den Kindern eine intensive Nutzung der Hausaufgabenzeit von montags bis donnerstags zwischen 11:45 - 15:00 Uhr. Ein ruhiger Ablauf wird ermöglicht, durch kleine Lerngruppen zu festen Zeiten unter Anwendung neu konzipierter Motivationskonzepte.



### 5. Spiel Spaß Freizeit & Aktionen

Nach dem Essen und dem Erledigen ihrer Hausaufgaben haben die Kinder je nach gebuchtem Modul die Möglichkeit, Spiel-, Kreativ-, Bewegungs- oder Entspannungsangebote in den Betreuungsräumen und auf dem Schulhof zu nutzen.



### 6. Snack

Ab 15 Uhr beginnt bei uns die Snackzeit. Hierzu setzen sich alle noch angemeldeten Kinder mit ihren Betreuerinnen zusammen und essen gemeinsam eine Kleinigkeit. Dabei können Sie uns gerne mit einer Spende in Form von Obst, Gemüse oder ähnlichem unterstützen.







### 7. Abholen

Die Abholzeit richtet sich nach den von den Eltern gebuchten Modulen und den Vereinbarungen in den Abholregelungen. Sagen Sie uns bitte Bescheid, wenn jemand, der nicht in der Abholregelung vermerkt ist, ihr Kind abholen möchte. Die Betreuung ihres Kindes über die angemeldete Betreuungszeit hinaus, berechnen wir mit 7 Euro/Stunde (maximal 20 Euro) und kann auch per Zusatzbuchung in Absprache mit Frau Frank bzw. den Gruppenbetreuerinnen zugebucht werden.

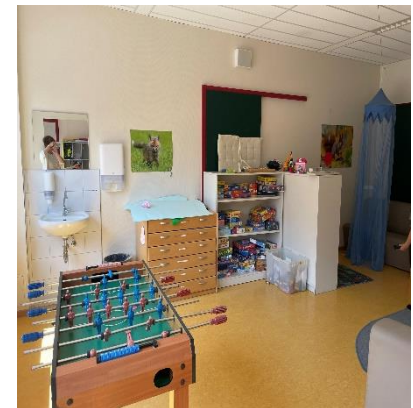




Mensa



Ruheraum





### Homepage:

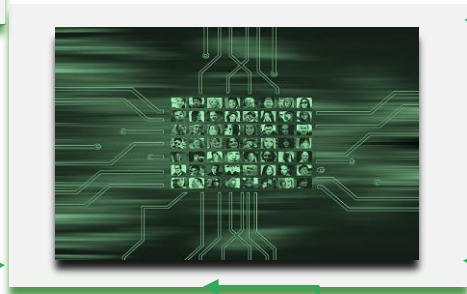
2021- In diesem Jahr geht unsere Homepage online und wird somit allen Interessierten zur Verfügung gestellt. <https://schulbetreuung-rosbach.jj-ev.de>. Hier können ab sofort alle wichtigen Informationen abgerufen werden.



### Neues IT-System: Intranet



Dienstliche E-Mails:  
xxx.xxx@jj-ev.de



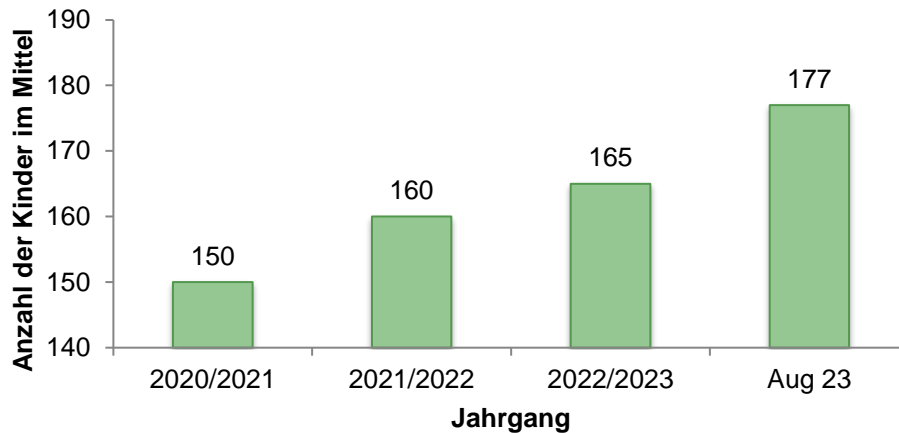
Firmen-Smartphones  
für die 5 Gruppen



JJ-Wiki:  
Cloud



### Durchschnittliche Anmeldezahlen



#### Schwächen

##### Wo haben wir Nachholbedarf?

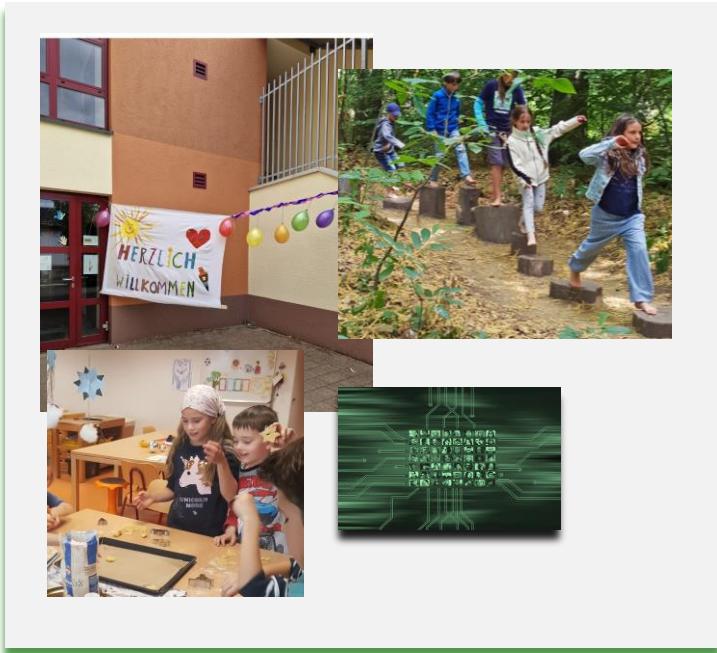
1. Die Aufnahmekapazitäten sind langsam erschöpft; dies ist vor allem auf die hohe Zahl der Neuanmeldungen von Erstklässlern zurückzuführen. Auch die Zahl der Familien, die einen Betreuungsplatz für ihre Kinder in der „JJ-Schulbetreuung“ bis 17 Uhr suchen, steigt.
2. Im August 2023 startet die „JJ-Schulbetreuung an der Kapersburgschule“ mit 177 belegten Plätzen und sie hat zum ersten Mal eine Warteliste.

#### Risiken:

##### Womit müssen wir rechnen?

1. Auch wenn es im Dezember 2020 aufgrund der Corona-Situation einige Abmeldungen gab, so dass für den Jahreswechsel 2021 nur noch 150 Kinder angemeldet waren, ist für 08/2023 die Zahl der Anmeldungen stark gestiegen.
2. Im Juli 2023 wurden 165 Plätze vergeben. Im August 2023 beginnt die Betreuung mit 177 belegten Plätzen. Dies ist die höchste Belegungsquote seit 2015 und eine Steigerung von 18% gegenüber 2020.





### Stärken

#### Wo stehen wir momentan? Worauf sind wir stolz?

1. Die „JJ-Schulbetreuung an der Kapersburgschule“, bietet den Kindern eine pädagogische Betreuung in unterrichtsfreien Zeiten an, die durch flexible Anmeldeöglichkeiten eine optimale Vereinbarkeit von Familie und Beruf gewährleistet. Wir arbeiten nach einem teiloffenen Konzept, das ihrem Kind feste Strukturen in seiner Gruppe bietet, aber auch großen Bewegungsfreiraum und viele Auswahlmöglichkeiten zulässt. Neben täglichen Abläufen (gemeinsames Mittagessen und Erledigung der Hausaufgaben) ist es unserem Team ein großes Anliegen, den Kindern eine vertrauensvolle Wohlfühlatmosphäre anzubieten, sie in ihren sozialen und emotionalen Kompetenzen zu stärken und Ansprechpartner in jeder Situation zu sein.
2. Die Leitung der „JJ-Schulbetreuung an der Kapersburgschule“ hat die Stadtverwaltung darüber in Kenntnis gesetzt, dass für das neue Schuljahr 2023/2024 allen berufstätigen Familien einen Betreuungsplatz angeboten werden konnte.

### Chancen:

#### Was sind unsere Ziele?

1. Ziel ist die verlässliche Betreuung und freizeitpädagogische Beschäftigung der teilnehmenden Schüler/innen bei Förderung eines sozialen Miteinanders außerhalb der Unterrichtszeit. Es soll den Schulkindern ermöglicht werden, ihren Drang nach Bewegung, Aktivität, Kreativität, Spaß und Erholung auszuleben.
2. Wir sind dabei, die digitale Strategie des „J.J.-e.V.“ für Prozesse, Dienstleistungen und Angebotsebenen umzusetzen, z.B. Dienstliche-E-Mails, JJ-Wiki (Cloud), neues IT-System "Intranet", etc.



JJ e. V. – Schulbetreuung  
an der Kapersburgschule Rosbach



Bei den Junkergärten 4  
61191 Rosbach v.d.H.

Fon: 06003 934793  
Fax: 06003 829241

E-Mail: schulbetreuungrosbach@jj-ev.de  
Internet: www.jj-ev.de

Zertifiziert nach  
DIN EN ISO 9001:2015

### Regeln für ein faires Miteinander



#### Gesprächsregeln:

1. Wir hören einander zu und lassen die anderen ausreden
2. Wir benutzen keine verletzenden Worte
3. Wir reden in angemessener Lautstärke
4. Ein freundlicher Umgangston gefällt allen

#### Umgang Miteinander:

##### Regel Nr. 1:

Ich respektiere die anderen in ihrer Einzigartigkeit, so wie sie sind

##### Regel Nr. 2:

Ich behandle andere so, wie ich selbst behandelt werden möchte

##### Regel Nr. 3:

Ich helfe, wenn ich gebraucht werde und hole Hilfe, wenn ich es alleine nicht schaffe



##### Regel Nr. 4:

Ich achte darauf, den anderen nicht zu verletzen, weder mit dem was ich sage, noch mit dem was ich tue.

Meine Freiheit hört da auf, wo ich die Freiheit des anderen verletze

##### Regel Nr. 5:

Ich gehe mit Spielsachen sorgfältig um und bringe sie ordentlich wieder an den dafür vorgesehenen Platz zurück

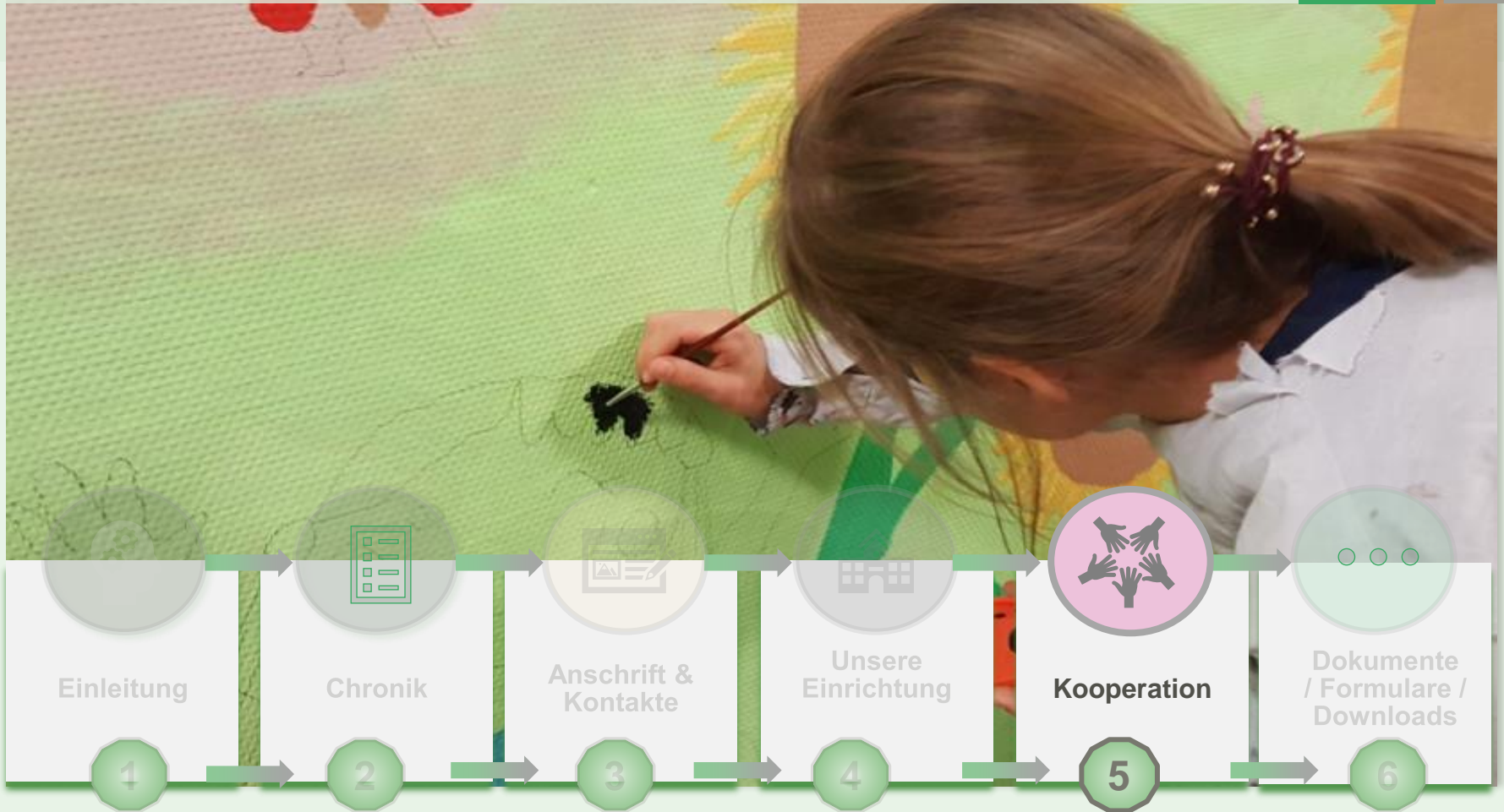
##### Regel Nr. 6:

Ich bin für mich und meine Taten verantwortlich und trage die Konsequenzen

##### Regel Nr. 7:

Sich nach einem Streit zu vertragen und zu entschuldigen, trägt zu einem guten Zusammenleben bei

**Allgemein:** Jeder hat ein Recht auf eine saubere Toilette. Ich benutze immer die Spülung und wasche mir danach die Hände





### Kooperation

Die Ganztagsbetreuung bietet ein ganzheitliches Angebot in enger Kooperation mit der Schule. Der persönliche Kontakt zu allen an dem Projekt Beteiligten ist von großer Bedeutung. Regelmäßige Treffen zwischen Schule und Betreuung sowie den ansässigen Kindergärten und den gewählten Elternbeiräten finden statt. Besonders wichtig sind die Kommunikation zwischen den verschiedenen Kooperationspartnern, sowie die Beziehung zu den Kindern und die Zusammenarbeit mit Eltern, Lehrkräften und anderen Mitwirkenden, zum Wohl der Kinder.





### Arbeit im Team/Qualitätssicherung

Um die Qualitätssicherung zu gewährleisten, ist eine fortlaufende Reflexion der Arbeit mit dem Team und der Schulleitung notwendig. Dies bedeutet für unsere Einrichtung in regelmäßigen Abständen:

- Tagesbesprechung vor Dienstbeginn,
- wöchentliches Teammeeting,
- Austausch mit anderen Einrichtungen der Ganztagsbetreuung,
- monatliches Leitungsteam,
- Fortbildungen für Team und Leitung,
- Zusammenarbeit aller interessierter Parteien,
- 3 durchgeführte Konzeptionstage



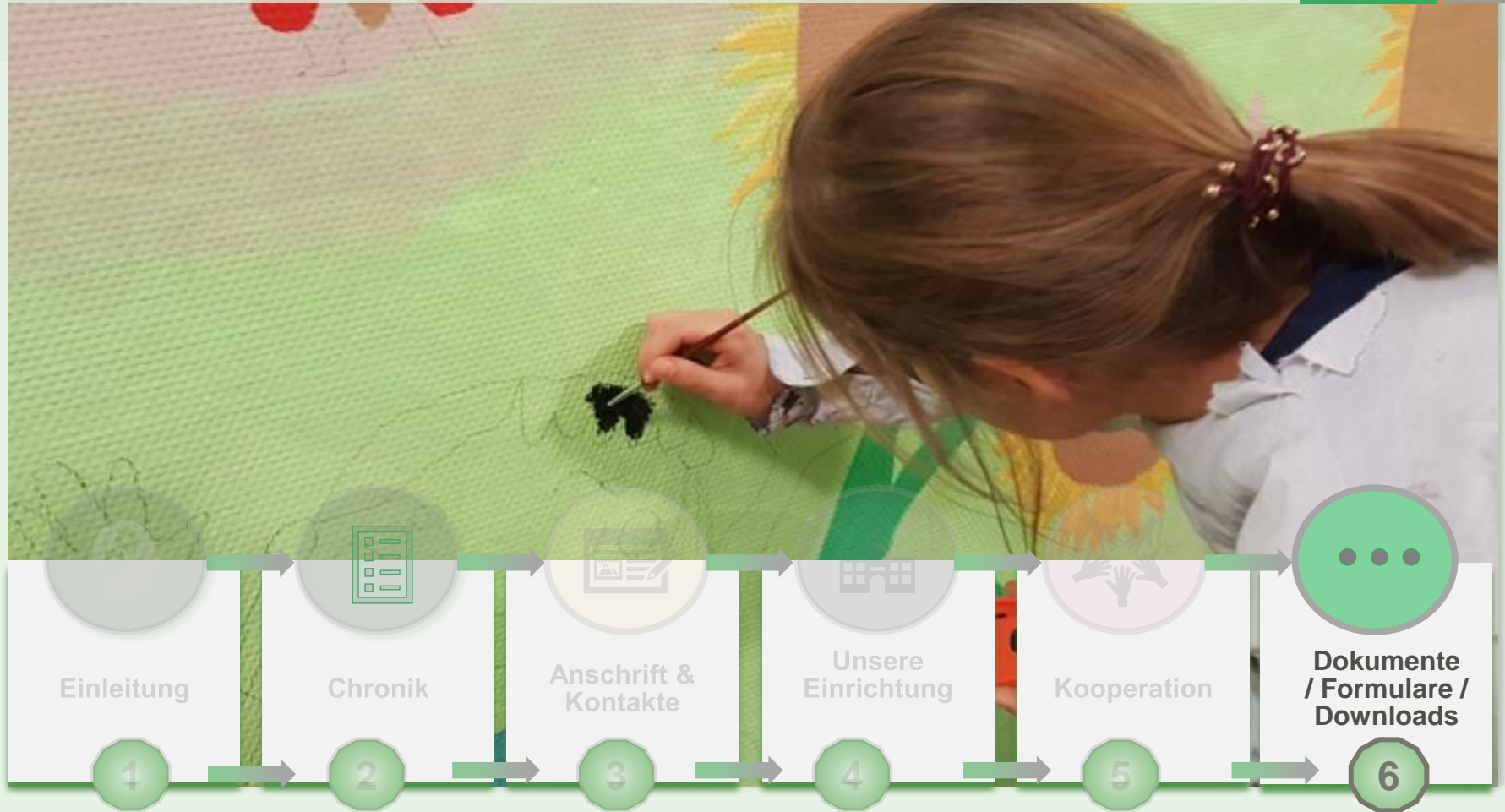


### Lebenshilfe - Friedberg

Das Thema Inklusion wurde 2019 in der Einrichtung "JJ-Schulbetreuung an der Kapersburgschule" etabliert. Die Kooperation mit der Lebenshilfe Friedberg ist gestartet. Ziel ist eine regelmäßige und gemeinsame Organisation von Ferienfreizeiten.

In den Osterferien 2023 war der Besuch der Lebenshilfe Friedberg in der "JJ-Schulbetreuung" ein besonderer Höhepunkt. Unter dem Motto "Inklusion" gab es Bastelarbeiten und einen Gedankenaustausch. 15 Besucher der Lebenshilfe waren anwesend und nach einer kurzen Einführungsphase wurde eine kreative Tätigkeit angeboten. In der Schulmensa wurden Stofftaschen und ein Gemeinschaftstuch bedruckt und mit verschiedenen Stempeln und Handabdrücken bunt gestaltet. Alle Kinder spielten zusammen und aßen gemeinsam Pizza. Die Mitarbeiter der Lebenshilfe Friedberg nannten das Angebot "gelebte Inklusion". Auch das Team um Susanne Frank, Leiterin der JJ-Schulbetreuung, freute sich über den gelungenen Tag und die Erkenntnis, dass das Leben und die Interessen von Menschen mit und ohne Behinderung oft gar nicht so unterschiedlich sind.







**Homepage:** [JJ e.V. · Schulbetreuung an der Kapersburgschule in Rosbach · Startseite \(jj-ev.de\)](http://jj-ev.de)



### Dokumente / Formulare / Downloads

Dokumente und ausführlichere Informationen zur Einrichtung als Downloads:

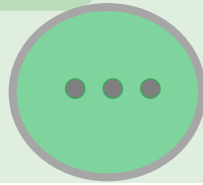
#### "All in one"

[hier finden Sie alle Unterlagen in einer einzigen pdf die Sie für eine Neuanmeldung ab dem 01.08.22 benötigen.](#)

[hier finden Sie alle Unterlagen in einer einzigen pdf die Sie für eine Neuanmeldung ab dem 01.08.23 benötigen.](#)

Inhalt: Anmeldeverfahren, Vertragsbedingungen, Anmeldung, Einverständniserklärung, Abholregelung, Betreuungsregeln, Hausaufgabenbetreuung

[Bitte zeigen Sie den Masernimpfnachweis vor und fügen eine Arbeitgeberbescheinigung über ihren wöchentlichen Stundenumfang bei !](#)



**Homepage:** [JJ e.V. · Schulbetreuung an der Kapersburgschule in Rosbach · Startseite \(jj-ev.de\)](http://jj-ev.de)



### **Anmeldungsunterlagen einzeln:**

[Anmeldung](#)

[Anmeldeverfahren](#)

[Vertragsbedingungen ab dem 01.08.2022](#)

[Vertragsbedingungen ab dem \*\*01.08.2023\*\*](#)

[Bedingungen Ferienbetreuung](#)

[Abholregelung](#)

darf ihr Kind alleine nach Hause laufen oder von wem darf es abgeholt werden?

[Einverständniserklärung](#)



**Homepage:** [JJ e.V. · Schulbetreuung an der Kapersburgschule in Rosbach · Startseite \(jj-ev.de\)](http://jj-ev.de)



### Sonstige Dokumente:

[Ausnahmebetreuung](#) benötigen Sie eine Betreuung außerhalb der gebuchten Zeit

[Änderungsformular](#) mit diesen Unterlagen können Sie die Betreuungszeiten / Module ändern. Für eine schnelle Abwicklung bitten wir Sie, Ihre Unterlagen bis zum 15. des Vormonats abzugeben.

[Änderung der Bankverbindung](#)

[Betreuungsregeln](#)

[Regeln für ein faires Miteinander](#)

[Hausaufgabenbetreuung](#)

[Antragsformular Geschwisterkind-Zuschuss bzw. einkommensabhängiger Zuschuss zum Kostenbeitrag 2022/2023](#) (dieser Antrag wird bei der Stadt Rosbach eingereicht und ist möglich, sobald mehr als eines Ihrer Kinder einen städtischen Kindergarten oder die Schulbetreuung besuchen.) [Link](#)

[Antragsformular Geschwisterkind-Zuschuss bzw. einkommensabhängiger Zuschuss zum Kostenbeitrag 2023/2024](#)





**Quelle:** Homepage: [JJ e.V. · Schulbetreuung an der Kapersburgschule in Rosbach · Startseite \(jj-ev.de\)](http://jj-ev.de)  
[JJ-Wiki \(Cloud\)](#).

**Autor:** Karina Pietsch & JJ-Team